



1000 ENSIMMÄISTÄ PÄIVÄÄ MALAWISSA

LAPSUUDEN HAASTEET

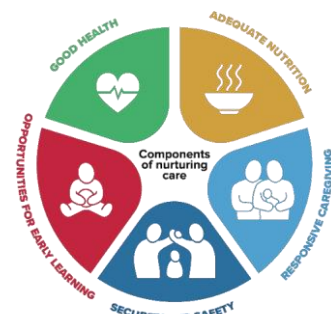
Malawi on yksi maailman köyhimmistä maista. Viime vuosien myös lasten asemaa kohentaneista kehitystuloksista huolimatta miljoonat malawilaiset lapset jäävät yhä riittävän perushoidon ulkopuolelle.

Malawin lasten kehityshaasteet alkavat jo ennen syntymää. Vanhempien alhainen koulutustaso ja vähäinen terveystietämys heijastuvat usein äitien raskausajan komplikaatioita lisäävään käyttäytymiseen. Malawi onkin maailman kärkipaikoilla niin äitikuolemista kuin keskossyntymissäkin. Haasteet perushoidossa näkyvät myös lasten ravintoköyhässä ruokavaliossa, aiheuttaen muun muassa aliravitsemusta ja elinikäistä lyhytkasvuista. Aliravittu keho on oivallinen tartuntataudeille vastustuskyvyn laskiessa ja kehon yleisen hygienian pahentaessa tilannetta entisestään.

Nämä haasteet edesauttavat lasten normaalin kehityskulun häiriintymistä erityisen herkässä, ensimmäisten kehitysvuosien vaiheessa. Myös vanhempien heikko lapsen kehitystä tukevien kasvatustietämisen tuntemus jättää pysyviä fyysisiä, emotionaalisia ja psyykkisiä jälkiä lapsen myöhempään, elinikäiseen oppimiseen, aikuisiän työssäkäyntiin ja ansaitsemiskykyyn. Malawissa vanhemmat, erityisesti teini-ikäiset äidit ja isät tarvitsevat paljon tukea vanhemmuudessaan.

TAVOITE

Hankkeen tavoitteena on parantaa malawilaisten lasten mahdollisuuksia saada hoivaa, huolenpitoa sekä kehitystä tukevaa varhaiskasvatusta ja perusterveydenpalveluja. Samalla edesautetaan lasten mahdollisuutta kasvaa terveisinä puhtaassa ja turvallisessa ympäristössä. Tämän kaiken mahdollistamiseksi hanke kehittää äitien raskautta ja lasten ensimmäisiä elinvuosia tukevia, integroitua peruspalveluita yhteisötason lastenkeskuksissa (*community-based child care centre*) ja niitä ympäröivissä yhteisöissä. Tässä kokonaisvaltaisessa mallissa otetaan huomioon niin terveys, ravitsemus kuin varhaiskasvatustakin. Keskukset ovat yhteisöjen itsensä ylläpitämiä ja operoimia.



TOIMINNOT

UNICEFin yhdessä Malawin valtion kanssa toteuttama, varhaislapsuutta tukeva hanke pyrkii erityisesti varmistamaan pienten lasten täysipainoisen kehityksen haitallisia vaikutustekijöitä ennaltaehkäisten, ja laadukkaita peruspalveluja ja hyviä käytäntöjä tukien. Hankkeen tarjoama kokonaisvaltainen tuki keskittyy lapsen tuhanteen ensimmäiseen päivään, alkaen hedelmöityksestä ja jatkuen aina lapsen toiseen ikävuoteen. Näiden kriittisten kehitysvuosien lisäksi hanke tukee monipuolisesti varhaislapsuutta viidenteen ikävuoteen saakka.

Hankkeen päätoiminnot voi jakaa kolmeen toista tukevaan osioon:

- 1. Terveyspalveluita tarjoavan henkilökunnan taitojen vahvistaminen turvallisen ja laadukkaan hoidon takaamiseksi**
 - Keskuksissa työskentelevälle henkilökunnalle tarjotaan ammattikoulutusta laadukkaiden, tehokkaiden ja integroitujen terveyspalveluiden (ml. terveystieteiden) tarjoamiseksi ja terveystilanteen kartoittamiseksi yhteisöissä, lastenkeskuksissa ja terveystasareilla.
- 2. Yhteisöjen integroidut palvelut kokonaisvaltaisen varhaislapsuuden turvaamiseksi**
 - Integroitua terveys-, ravinto- ja varhaiskasvatuspalveluita (ml. rokotus, imetyksen tukeminen ja synnytyksen jälkeinen seuranta) tarjoavia lastenkeskuksia tuetaan laadun ja kestävien kehitystuloksien kohentamiseksi.
- 3. Vanhemmuuden taitojen kohentaminen lapsien kehityksen tukemiseksi**
 - Lapsille tarjotun lastentarhatoiminnan rinnalla keskuksien henkilökunnan omaa varhaiskasvatuksen tietotaitoa tuetaan sekä koulutuksella että työssäoppimisen kautta.
 - Vanhemmille, erityisesti nuorille äideille ja isille, tarjotaan opetusta lapsien kehitystä tukevasta vanhemmuudesta, aiheina esim. lastenhoito, varhaisen vuorovaikutuksen merkitys ja väkivallaton kasvatustapa.

Hanketta toteutetaan tiiviissä yhteistyössä useiden Malawin valtion tahojen kanssa ja hanke on osa valtion kansallista tukiohjelmia varhaislapsuuden tukemiseksi. Yhteisöjen ylläpitämien lastenkeskuksien toiminta tähtää kansallisten laatustandardien tavoittamiseen samalla, kun perheiden pääsyä kansallisten perusterveyspalveluiden piiriin pyritään kohentamaan. Toimintojen integroidusta ja yhteisöpohjaisesta luonteesta johtuen hankkeen koordinointi- ja toteutuskumppaneina on myös yhteisöjen ja paikallishallinnon päättäjiä ja ryhmittymiä, lukuisia YK- ja kansalaisjärjestöjä sekä kansainvälisiä kumppaneita.

VAIKUTUS

Lahjoittajaryhmän tuella hankkeella tavoitetaan

- vähintään 500 lasta (0-5 v.) lastenkeskuksissa
- vähintään 50 perusterveyspalveluita ja varhaiskasvatusta tarjoavaa lastenkeskuksien työntekijää

Lisäksi lastenkeskuksien lähiympäristössä tehtävä työ tavoittaa koulutettujen työntekijöiden tarjoamien, yhteisöpohjaisten palveluiden kautta vähintään 6000 vanhempaa, huoltajaa sekä raskaana olevaa naista ja heidän lastaan.

Lastenkeskusten kautta toimivaa kokonaisvaltaista varhaislapsuutta tukevaa mallia pyritään edistämään eri puolilla Malawia, jotta vaikutus skaalautuu koko maan laajuiseksi.

HANKKEEN TOTEUTUS JA AIKATAULU

Ohjelma keskittyy Dedzan alueelle, joka sijaitsee Malawin keskiosassa, noin 100 km päässä pääkaupungista, Lilongwesta.

Hanke toteutetaan Malawissa vuosina 2019-2021, ja siitä raportoidaan lahjoittajaryhmälle vuosittain.

